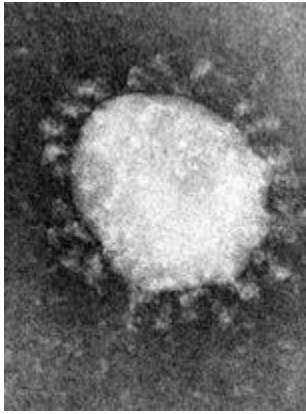


INTRODUCTION
EPIDEMIOLOGIE
TAXONOMIE
STRUCTURE VIRALE
CYCLE DE MULTIPLICATION VIRALE
CLINIQUE
DIAGNOSTIC VIROLOGIQUE
TRAITEMENT
PREVENTION



INTRODUCTION

Coronavirus

Une famille de virus importante, avec une 7^e et nouvelle souche identifiée à Wuhan en Chine



EPIDEMIOLOGIE

le nouveau coronavirus a été baptisé « COVID-19 » par l'OMS.

« Co » pour « corona »,

« vi » pour « virus »

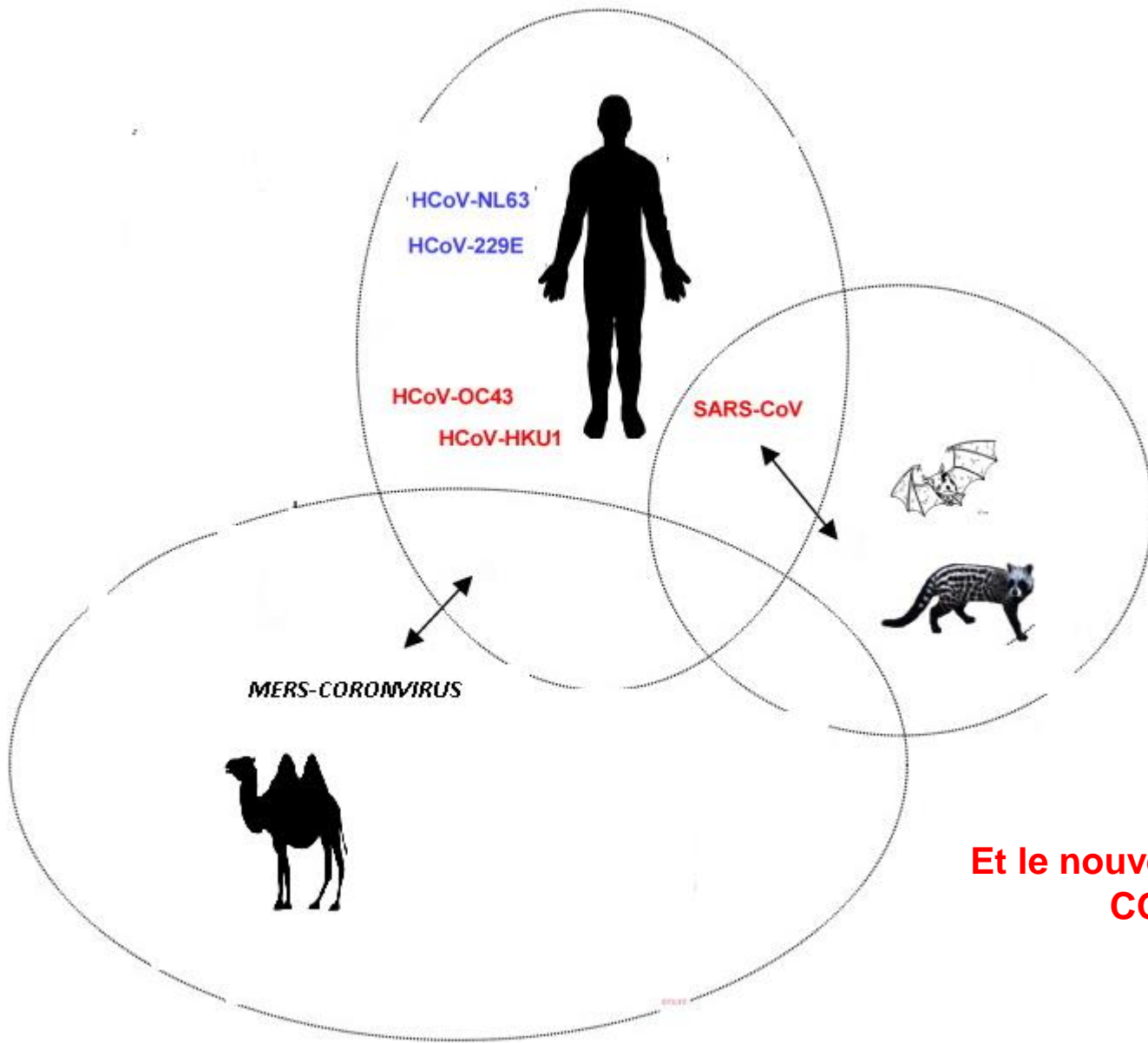
« d » comme « disease », qui signifie « maladie » en anglais.

CORONAVIRUS		
Nouveau coronavirus	Coronavirus du syndrome respiratoire du Moyen-Orient	Syndrome respiratoire aigu sévère lié au coronavirus
2019-nCoV SARS-CoV2 COVID-19	MERS-CoV	SARS-CoV SRAS
100 000 depuis 12/2019	CONTAMINÉS 2 000 depuis 2012	8 000 en 2003
> 3 000	DÉCÈS < 500	≈ 800

Transmission du coronavirus : le déroulement des précédentes épidémies

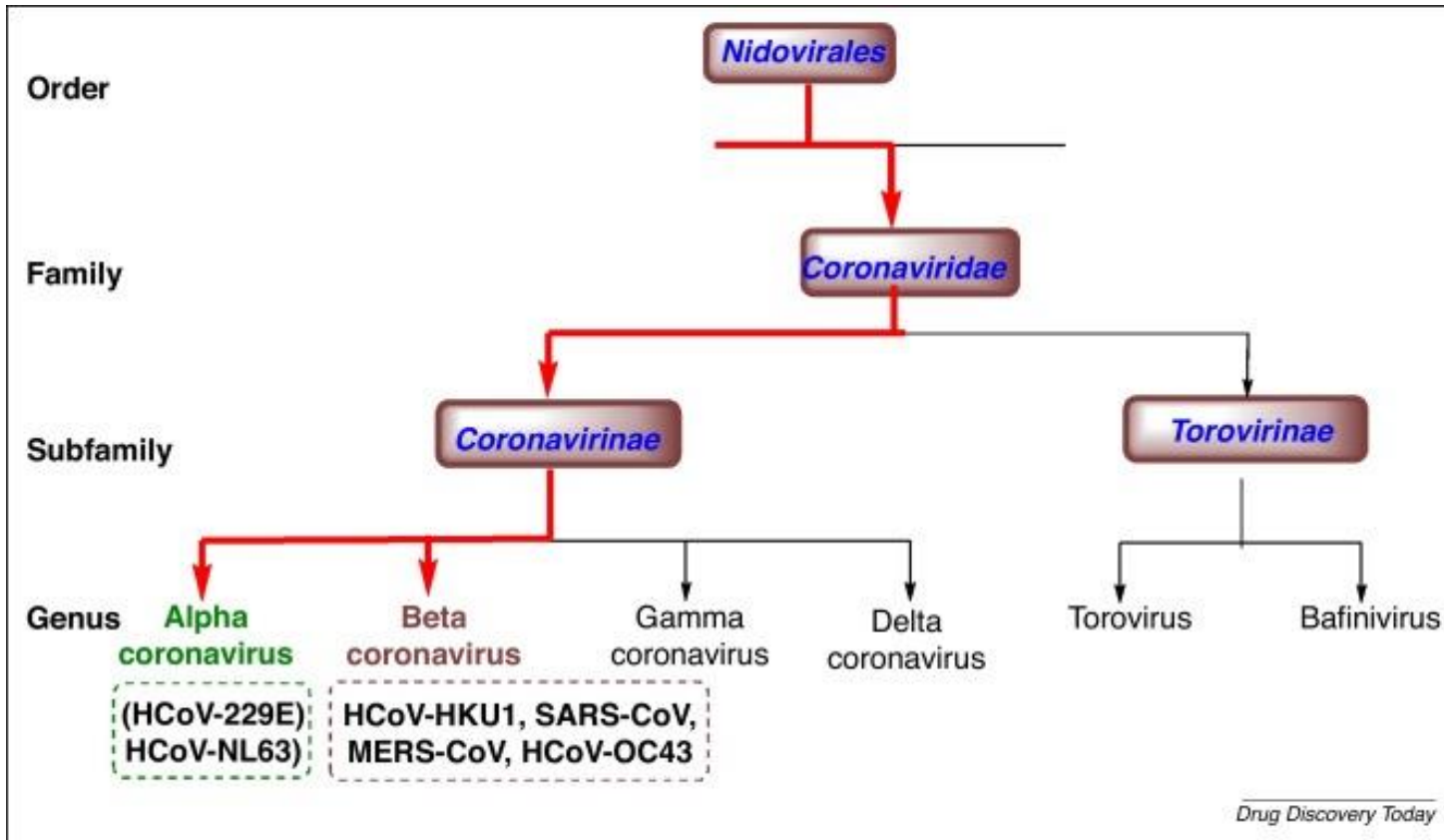
Mode de transmission observé lors des épidémies mortelles
de coronavirus en 2002 (SRAS) et en 2012 (MERS)





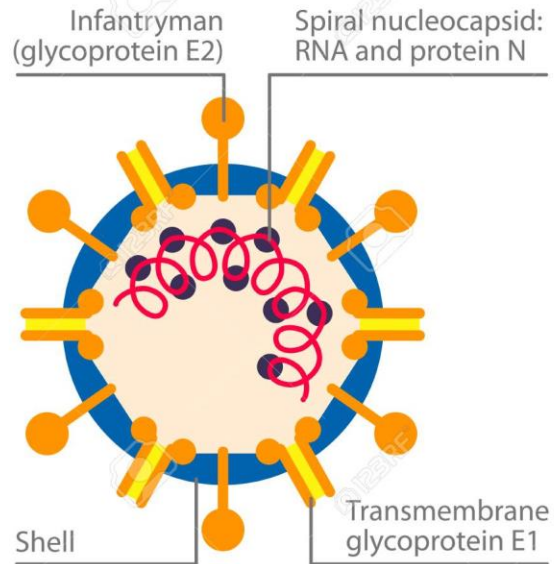
**Et le nouveau coronavirus
COVID-19 ?**

TAXONOMIE



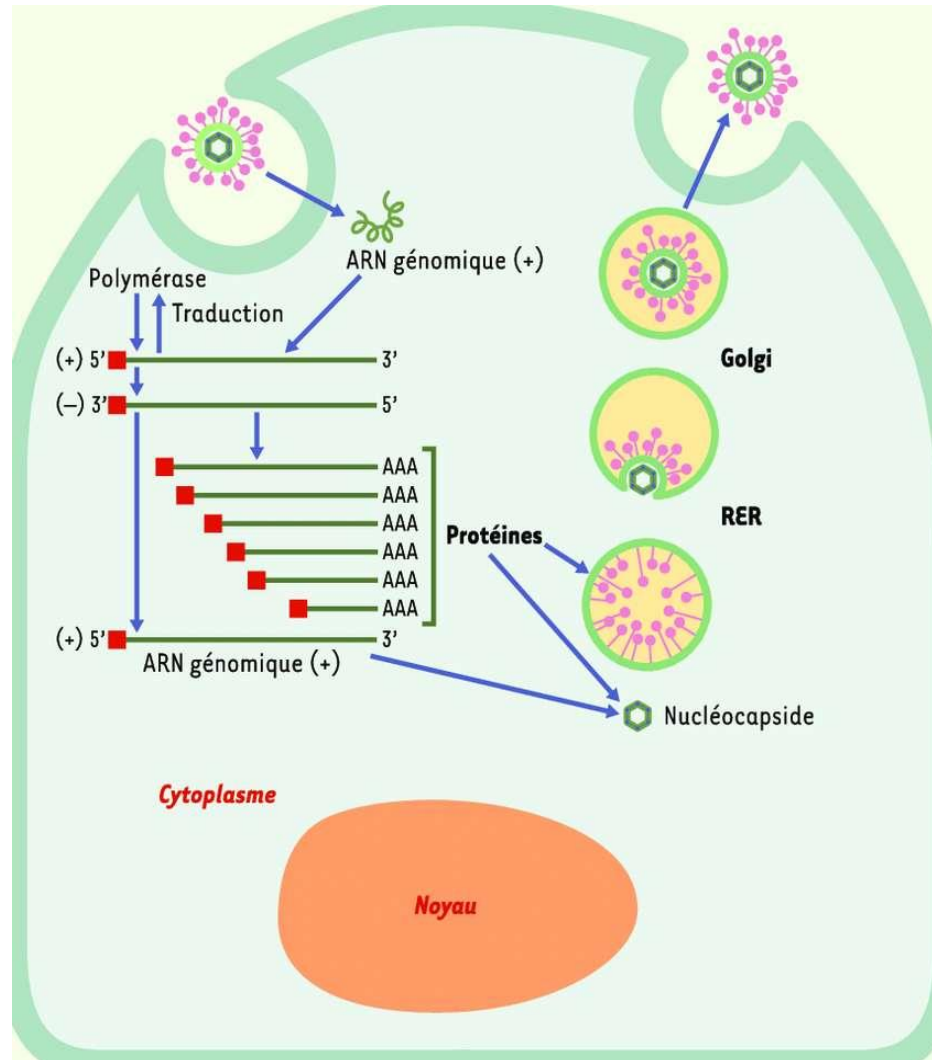
Et le nouveau coronavirus
COVID-19 ?

STRUCTURE



Coronaviridae

CYCLE DE MULTIPLICATION



Les symptômes du coronavirus

● Principaux symptômes

● Dans certains cas

	Covid-19*	Grippe A ou B
Fièvre	●	●
Toux	●	●
Difficultés respiratoires	●	
Congestion nasale	●	●
Mal de gorge	●	●
Diarrhée	●	
Maux de tête		●
Douleurs musculaires		●

**certaines personnes sont atteintes de la maladie, mais ne développent pas de symptômes*

Sources : OMS,

DIAGNOSTIC VIROLOGIQUE

Les premières données (en cours de publication) sur le suivi des premiers patients COVID-19 hospitalisés en France rapportent une virémie inconstante, très faible et de courte durée, exclusivement décrite actuellement dans les formes sévères (SDRA). La virure reste inexistante. En revanche, la quantité de virus excrété dans les selles peut être élevée comme cela a été observé avec le MERS-CoV. Des cas de contamination du personnel soignant ont été décrits mais aucun cas de contamination du personnel de laboratoire n'a été rapporté. Les précautions standard de manipulation des agents infectieux au laboratoire sont suffisantes. Les coronavirus sont sensibles aux désinfectants usuels virucides tels que l'hypochlorite de sodium 0,5%, l'acide peracétique/peroxyde d'hydrogène, l'éthanol ou l'isopropanol à 70%, glutaraldéhyde...

Selon les recommandations de l’OMS, CDC et ECDC, la manipulation des échantillons microbiologiques d’un patient suspect de COVID-19 peut s’effectuer Mise à jour 21/02/2020 – Société Française de Microbiologie (SFM) dans un LSB2 (laboratoire de sécurité biologique de niveau 2) en respectant les bonnes pratiques de travail, particulièrement lors des manipulations pouvant générer accidentellement des aérosols, en mettant à disposition une conduite à tenir en cas d’incident (traçabilité du personnel et des échantillons). Seule la culture du virus doit se faire impérativement dans un LSB3

Les prélèvements à réaliser pour le diagnostic initial COVID-19 sont les suivants :

- ❑ un prélèvement systématique des voies respiratoires hautes (nasopharyngé /écouvillons Virocult® ou aspirations)
- ❑ un prélèvement des voies respiratoires basses (crachats, LBA, ATB) en cas d'atteinte parenchymateuse.

Le triple emballage contenant tous les prélèvements à visée diagnostic destiné à la microbiologie ne sera ouvert qu'en laboratoire de sécurité microbiologique de niveau 2, sous PSM2 (poste de sécurité biologique de niveau 2).

Le diagnostic spécifique de COVID-19 est réalisé actuellement par une RT-PCR spécifique sur un écouvillonnage nasopharyngé dont le résultat peut être obtenu généralement en 4 heures.

TRAITEMENT ET PREVENTION

A l'heure actuelle :

- **AUCUN TRAITEMENT SPECIFIQUE (traitement symptomatique)**
- **Pas de vaccin**
- **La majorité des cas confirmés guérissent**
- **3% de mortalité**
- **Facteurs de risque ; presence de comorbidité (HTA , Diabete, cardiopathie etc ,,,)**
- **AGE > 50ans**

PREVENTION

1. Se laver régulièrement les mains avec un produit nettoyant à base d'alcool ou les laver à l'eau et au savon. Le fait de se toucher le visage après avoir touché des surfaces contaminées ou des personnes malades est l'un des modes de transmission du virus. En se lavant les mains, on peut réduire le risque.
2. Nettoyer régulièrement les surfaces avec un désinfectant, par exemple le plan de travail de la cuisine et du bureau.
3. Se renseigner sur le COVID-19, mais s'assurer que les informations proviennent de sources fiables telles que les agences de santé publique locales ou nationales, le site web de l'OMS ou les professionnels de santé locaux. Les symptômes, pour la plupart des gens, commencent par une fièvre et une toux sèche au lieu d'un écoulement nasal. La plupart des gens atteints souffrent d'une maladie bénigne et se rétablissent sans nécessiter de soins particuliers.
4. Evitez de voyager lorsque vous avez de la fièvre ou de la toux. Si vous tombez malade pendant un vol, informez immédiatement l'équipage. Une fois à la maison, contactez un professionnel de la santé.
5. Toussez ou éternuez dans votre manche ou utilisez un mouchoir en papier qui doit être jeté immédiatement dans une poubelle fermée, puis nettoyez-vous les mains.

6. Pour les personnes de plus de 60 ans ou souffrant d'une pathologie sous-jacente comme une maladie cardiovasculaire, une affection respiratoire ou le diabète, le risque de développer une maladie grave pourrait être plus élevé. Prenez donc des précautions supplémentaires pour éviter les zones encombrées ou les endroits où il y a une possibilité d'interaction avec des personnes malades.
7. Toute personne qui ne se sent pas bien doit rester chez elle et appeler des médecins ou des professionnels de santé locaux qui lui demanderont quels sont ses symptômes, où elle a été et avec qui elle a été en contact. Cela permettra de s'assurer que l'on reçoive les bons conseils, que l'on soit dirigé vers le bon établissement de santé et que l'on évite d'infecter d'autres personnes.
8. Rester à la maison lorsqu'on est malade, manger et dormir séparément des membres de la famille, utiliser des ustensiles et des couverts différents pour manger.
9. En cas d'essoufflement, appeler un médecin et se faire soigner immédiatement.
10. Il est normal et compréhensible de se sentir anxieux, surtout lorsqu'on vit dans un pays ou une communauté qui a été touchée. Renseignez-vous sur ce qui peut être fait au sein de la communauté. Discutez de la manière d'assurer la sécurité sur le lieu de travail, à l'école ou dans le lieu de culte.